



성동구가족센터



SEONG  
DONG



# 성동구가족센터 사업성과보고

2024

### Part 1. 기관운영

- 인사말 ..... 6
- 센터 소개 ..... 7
- 2024년 성과 및 소소한 소식 ..... 11

### Part 2. 사업운영

- 사업 실적 ..... 14
  - 맞춤형 프로그램 활성화 ..... 15
  - 지역기반 사회적 돌봄체계 구축 ..... 23
  - 센터 위상 강화 ..... 32
- 우리와 함께한 분들의 이야기 ..... 38

### Part 3. 네트워크 및 기타

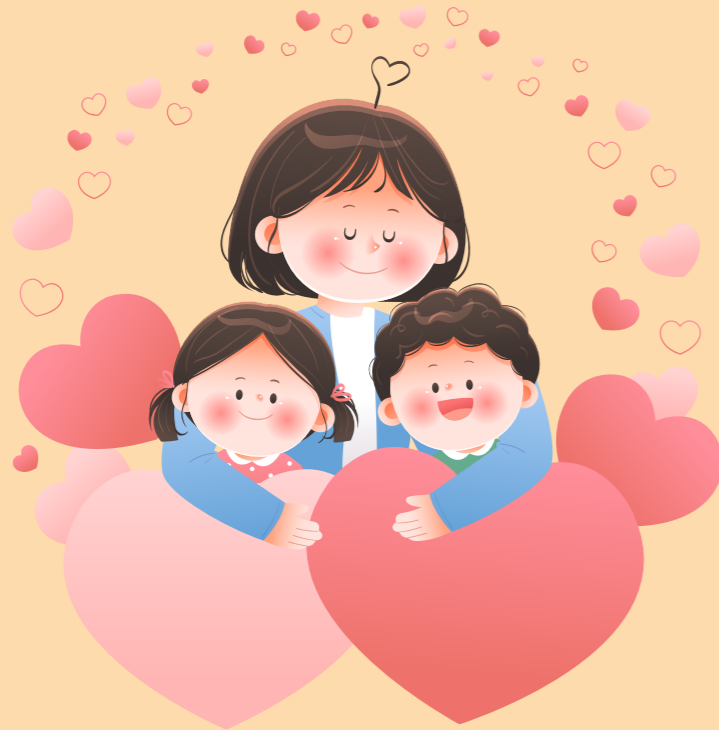
- 지역사회 네트워크 ..... 44
- 지역사회 홍보 ..... 47
- 후원보고 ..... 48
- 오시는 길 ..... 49
- 성동구가족센터 소식 바로보기 ..... 50



# SEONG DONG



Seongdong-gu family center  
2024 annual report



- 인사말
- 센터 소개
- 성과 및 소소한 소식



# 인사말

안녕하세요?

2024년 한 해 성동구가족센터가 지역사회와 함께 이룬 성과를 성과보고 책자로 엮어 소개드리게 되어 매우 기쁩니다.

올해 성동구가족센터는 지역사회 네트워크를 통한 자원 활용을 목표로 다양한 협력과 지원 활동을 펼쳤습니다. 협약 기관들과 긴밀히 협력하며 사업을 추진하고, 지역의 자원을 발굴하여 사업과 연결하였습니다. 또한, '성동구 취약·위기가족 안전망 협의체'를 구성하여 누구도 소외되지 않는 따뜻한 지역사회를 만들기 위해 노력했습니다.

특히 다문화가족 자녀의 성장을 지원하는 사업을 확대하고, 가족 단위의 참여 프로그램을 활성화하며 가족 모두가 함께 성장할 수 있는 환경을 조성했습니다. 이와 더불어, 통합센터로서의 역할을 강화하고자 다문화가족과 비다문화가족이 함께 소통하고 어우러질 수 있는 싱싱텃밭, 문화공방 등의 프로그램을 운영하며 지역사회의 소통과 화합을 촉진했습니다. 이러한 모든 노력과 함께 지역주민들의 따뜻한 공감과 적극적인 참여 덕분에 실질적인 변화를 만들어낼 수 있었습니다.

이 자리를 빌려 성동구가족센터의 활동에 변함없는 응원과 지지를 보내주신 성동구민 여러분, 스마트 포용도시 속 복지를 위해 헌신해 주신 성동구 정원오 구청장님과 여성가족과, 영유아과 직원분들, 그리고 늘 든든히 지원해 주신 한양대학교 산학협력단 변중무 단장님과 직원분들께 깊은 감사의 인사를 전합니다.

앞으로도 성동구가족센터는 모든 가족이 행복을 느끼며, 지역사회와 함께 성장할 수 있도록 최선을 다하겠습니다. 2025년에도 변함없는 관심과 응원 부탁드립니다, 여러분과 함께 더 밝은 미래를 만들어 나가길 기대합니다.

새해에도 건강과 행복이 가득하시길 진심으로 기원합니다. 감사합니다.

성동구가족센터  
엄애선·안연주 센터장 및 직원 일동

## 센터 소개

### 센터현황

#### >> 설립목적

지역사회 다양한 가족의 삶의 질 제고 및 가족역량 강화를 위한 체계적이고 효율적인 가족복지 서비스 지원

#### >> 미션 및 비전

**미션** 가족서비스 제공으로 다양한 가족의 삶의 질 향상에 기여

**비전** 2026! 다양한 가족으로부터 신뢰받는 성동구 행복 파트너

#### >> 핵심가치

**소통** 지역주민, 지역사회, 정책, 종사자의 능동적 소통

**다양성** 가족형태에 따라 제약을 두지 않는 다양한 가족(구성원) 포용

**전문성** 가족복지 서비스의 전문성 발휘

#### >> 전략목표

**맞춤형 프로그램 활성화** 지역기반 맞춤형 프로그램 강화, 사회적 이슈 반영 프로그램 개발

**지역기반 사회적 돌봄체계 구축** 가족기능 강화, 돌봄공동체 기반 마련, 일·가정 양립 환경 조성

**센터 위상 강화** 조직 경쟁력 향상, 내·외부 자원 활용 강화, 센터 인지도 제고

#### >> 2024년 성동구가족센터 이용자 현황 (2024. 1.~11., 단위: 명)

구분	가족유형	합계	가족관계	가족생활	가족돌봄	지역공동체
연인원	다문화가족	4,417	1,847	932	3	1,635
	한문화가족	19,244	2,969	2,093	3,943	10,329
	합계	23,661	4,816	3,025	3,946	11,874

구분	가족유형	합계	1분기	2분기	3분기	4분기
연인원	다문화가족	4,417	225	671	1,656	1,865
	한문화가족	19,244	2,867	4,168	6,588	5,621
	합계	23,661	3,092	4,839	8,244	7,486

전략목표	전략과제	연인원	비고
맞춤형 프로그램 활성화	지역기반 맞춤형 프로그램 강화	224	한부모가족 집단상담 외 5개 사업
	사회적 이슈 반영 프로그램 개발	4,886	업사이클링 외 15개 사업
지역기반 사회적 돌봄체계 구축	가족기능 강화	5,609	서울가족학교 '아동기 부모교실' 외 9개 사업
	돌봄공동체 기반 마련	4,631	다문화가족 방문교육 외 3개 사업
	일·가정 양립 환경 조성	3,514	아이돌봄서비스 외 6개 사업
센터 위상 강화	조직 경쟁력 향상	125	센터 직원교육 외 2개 사업
	내·외부 자원 활용 강화	2,279	사례관리 외 9개 사업
	센터 인지도 제고	256	사업성과보고회 외 2개 사업

※ 특성화사업(한국어교육, 사례관리, 통번역서비스, 방문교육), 아이돌봄서비스 이용자 등은 센터 이용자 현황에서 제외

### 성동구 공동육아나눔터

자녀돌봄을 위한 공간을 제공하고 부모-자녀가 함께하는 프로그램을 운영하며  
지역사회 내 또래 자녀를 양육하는 부모들과 공동체를 구성하여 교류하는 '육아소통공간'



#### 이용대상

성동구 내 7세 이하 자녀를 양육하는 가정

#### 이용시간

##### ■ 화요일~토요일

10:00~11:30 / 13:30~15:00 / 15:30~17:00

##### ■ 일요일

10:00~11:30 / 13:00~14:30

- \* 월요일, 법정공휴일 휴관
- \* 성동구신속예약시스템'성동구공동육아나눔터'사전 예약 후 공간 이용 가능(주 1회 이용 가능)  
- 잔여 자리에 대한 현장 접수 가능
- \* 공간 이용 후 소독 및 방역으로 해당 시간 외 이용 불가

#### 이용내용

##### ■ 놀이 공간 대여(놀이 정원)

- \* 자녀와 함께 놀이할 수 있는 안전하고 즐거운 공간 제공
- \* 다양한 장난감, 도서 이용 가능

##### ■ 정기 프로그램(노리발)

- \* (조)부모-자녀가 함께 참여하여 교감할 수 있는 프로그램
- \* 매달 새로운 역할 놀이, 오감 놀이, 만들기 활동 등 다양한 프로그램 진행
- \* 육아 정보 공유, (조)부모-자녀 상호 작용 교육 진행

##### ■ 지역 내 돌봄 공동체 품앗이(맞춤)

- \* 2가족 이상의 부모-자녀가 모여 품앗이 공동체 그룹 형성
- \* 매달 2회 이상 자발적 모임을 통해 돌봄, 공동활동, 나눔, 소통 등 다양한 활동 진행



#### 이용장소 & 문의전화

성동구 난계로 6, 아이사랑복합문화센터 2층  
070-7487-1003/1004



### 성동구 교류소통공간 다가온(ON)

선주민, 다문화가족이 서로 교류하며 밝게 ON 하자!  
문화교류를 통해 지역에 다가오자는 의미로 조성한 다양한 지역주민 모두를 위한 소통공간



#### 이용대상

지역주민 누구나

#### 이용시간

##### ■ 화요일~금요일

10:00~17:00

##### ■ 주말 및 공휴일

필요시 별도 운영 가능

#### 이용내용

##### ■ 상시프로그램

- \* 선주민, 다문화가족이 함께하는 문화·여가 활동 제공

##### ■ 공간운영

- \* 지역주민의 자율적 공간이용 및 무료 대관운영

#### 이용장소 & 문의전화

성동구 행당로82 행당한진아파트 제2관리사무소 3층 다가온(ON)  
02-2281-9445





### 어린이도서관 작은책마루 이음

다양한 언어와 문화를 잇는  
'어린이도서관 작은 책마루 이음'



#### 이용대상

지역주민 누구나

#### 이용시간

■ 월요일~금요일  
10:00~17:00

#### 이용내용

\*각 프로그램 참여 및 주민모임 공간이용은 센터 문의 후 가능

##### ■ 도서열람

\* 한국, 중국, 베트남, 일본, 필리핀, 몽골 등 1,500여권의 어린이도서 이용

##### ■ 주민 커뮤니티 공간

\* 주민모임, 회의 등 공간이용(인터넷, 빔 사용 가능)

##### ■ 주민소통 문화프로그램

##### ■ 다문화가족 이중언어교육

#### 이용장소 & 문의전화

성동구 왕십리로 24나길 10 트윈빌 2층 202호  
02-3395-9445/9447



### 사업성과

#### 소통

센터 자체 행사 및 분소 활용, 외부 행사 적극 참여 등을 통해 이용자분들을 직접 만나 홍보하고 소통하는 기회를 마련하였습니다.

'성동! 가족! 페스티벌!' 및 '사업성과보고회' 행사를 개최해 지역주민들과 직접 만나면서 센터를 알렸으며, '성동구 무지개나눔장터, 성동구 어린이축제 와글와글, 성동청소년축제 난장판' 등 행사에 참여하여 다양한 분들과 소통하였습니다.

#### 다양성

'가족서비스 제공으로 다양한 가족의 삶의 질 향상에 기여'라는 센터 미션에 맞춰 생애주기별, 가족구조별 맞춤형 프로그램을 기획하고 운영하였으며 지역주민들 누구나 이용할 수 있도록 지원하였습니다.

온가족보듬 사업을 통해 취약·위기가족을 위한 다양한 사업을 펼치며 건강성 증진 및 사회적 안정을 추구하였습니다.

#### 전문성

직원 및 종사자의 전문성 향상을 도모하고자 센터 내·외부자원을 활용해 팀 수퍼비전, 워크숍 등의 형태로 직원의 역량을 강화하고, 각 종사자들의 특성에 맞춘 교육 제공으로 조직의 성장을 도모하였습니다.

### 수상 및 공모사업 내역

#### 센터 수상내역

양성평등주간 기념행사 유공기관 표창(성동구청장상)  
가족상담 우수기관 선정(인증기간 2025.1.1.~2026.12.31.)

#### 직원 수상내역

가족사업 유공자 표창(서울특별시의회장상)-윤찬란 주임  
가족사업 유공자 감사장(성동구청장상)  
- 엠애션 센터장, 김윤정·이명점 방문교육지도사, 안미정 가족상담사  
가족사업 유공자 표창(성동구청장상)  
- 노미정·천지현 팀원, 서경숙·이금주 아이돌보미  
아이돌봄지원사업 추진 유공자 표창(서울시장상)-윤성희 아이돌보미

#### 공모사업 내역

성동구 나눔네트워크 「햇빛성동」 공모사업 - <찾아가는 상담>  
성동구 여성친화도시 활성화 공모사업 - <출동! 성동 다문화 교육 탐험대>  
하나금융재단 하나 다문화 인재육성 공모사업 - <다문화가족 자녀성장지원>  
KT&G복지재단 다문화가족 나들이 지원사업 - <가족나들이>  
사단법인 함께하는 사랑밭 김장행사나눔지원 공모사업 - <다함께 김장축제>

### 센터 소소한 소식

#### 네트워크 사업 활성화 <맞춤형 가족컨설팅>

다양한 가족의 형태와 욕구를 해소하기 위하여 1:1 부모자녀관계평가와 코칭, 가족놀이치료를 함께 제공하고자 노력했습니다. 12월 '(사)한국가정생활개선진흥회'의 지원으로 한양대학교 아동심리치료학과 석·박사생과 협력하여 20가족에게 해당 프로그램을 제공하였습니다. 가족단위로 프로그램이 진행된다는 점에서 그 효과와 만족도가 매우 높았습니다. 이에 2025년 보다 많은 가족과 다문화가족을 위한 다양한 언어로 서비스를 제공할 계획을 갖고 있습니다.

#### 상반기 <성동! 가족! 페스티벌>, 하반기 <사업성과보고회> 개최

상반기에는 <성동! 가족! 페스티벌>을 개최하여 센터를 알리고 다양한 지역주민 분들과 소통하며 만나는 시간을 마련하였습니다. 또 하반기에는 <사업성과보고회> 개최를 통해 센터 성과를 공유하고 유공자 시상 및 10년 이상 근속한 아이돌보미 감사장 수여 등을 통해 함께 어우러지는 뜻깊은 시간을 보냈습니다.

# 사업운영

# SEONG DONG



Seongdong-gu family center  
2024 annual report



- 사업 실적  
맞춤형 프로그램 활성화  
지역기반 사회적 돌봄체계 구축  
센터 위상 강화
- 우리와 함께한 분들의 이야기



2024년  
사업 실적

맞춤형 프로그램 활성화

지역기반 맞춤형 프로그램 강화  
사회적 이슈 반영 프로그램 개발



지역기반 사회적 돌봄체계 구축

가족기능 강화  
돌봄공동체 기반 마련  
일·가정 양립 환경 조성



센터 위상 강화

조직 경쟁력 향상  
내·외부 자원 활용 강화  
센터 인지도 제고



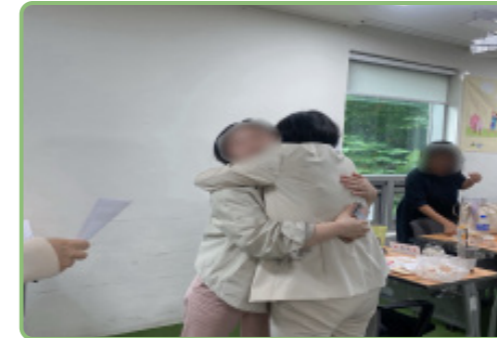
가족구조별 맞춤형 프로그램 실행

한부모가족 집단상담 <한가득>

한부모의 양육스트레스 해소 및 자기돌봄,  
한부모-자녀 간 의사소통 기회 제공

▶ 운영방법 : 온라인, 오프라인 병행 / 7회기

▶ 추진내용 : 내가 한부모로 살아가는 이야기, 부모됨 나눔, 나와 자녀의 관계 경험 나눔, 나와 자녀의 관계 낯설게 바라보기, 나와 자녀의 의사소통 점검, 우리 가족이 선호하는 부모-자녀 관계 만들기, 자녀 집단 놀이치료 활동



이혼전후 집단상담 <비온뒤 갭>

이혼 고민과 갈등이 있는 개인의 자기돌봄 및 심리적 자원 제공

▶ 운영방법 : 온라인, 오프라인 병행 / 4회기

▶ 추진내용 : 나의 결혼생활은, 나와 배우자의 관계방식은, 내가 관계에서 원하는 것은, 더 건강한 삶을 위해서



비혼가구 집단상담 <빛이 나는 홀로>

20-30대 비혼 1인가구 대상으로 나와 타인의 이해와 비혼시기  
계획수립, 자조모임 연계를 통한 네트워크 구축

▶ 운영방법 : 오프라인 / 5회기

▶ 추진내용 : 내가 비혼으로 사는 이야기, 내가 비혼이 되기까지, 비혼으로 잘 살아가기, 나의 비혼 삶 응원하기, 자기돌봄을 위한 셀프기프팅 '비누 만들기'



임신출산 집단상담 <부모가 되는 여정>

임신중인 부부 대상 집단상담을 통한 부모됨준비,  
건강한 부부관계 구축

▶ 운영방법 : 오프라인 / 4회기

▶ 추진내용 : 새로운 생명의 시작, 함께 준비하는 출산, 우리 둘에서 셋으로, 새로운 가족의 시작





생애주기별 지역 특성화 프로그램 개발



영유아 집단상담 <꿈꾸는 동그라미>

만 3세 자녀와 부모의 '부모자녀 관계증진'을 위한 집단치료놀이 프로그램

▶ 운영방법 : 오프라인 / 8회기

▶ 추진내용 : 각 가정별 맞춤형 1대 1 양육코칭(부모자녀 상호작용평가), 집단치료놀이 진행



노부모돌봄교육 <노부모돌봄, 이제 함께해요!>

노부모 돌봄 중장년 가족에게 돌봄 관련 교육 제공을 통해 가족 돌봄 부담·갈등 완화 및 삶의 질 향상 도모

▶ 운영방법 : 온라인, 오프라인 / 5회기

▶ 추진내용 : 부모 노화와 돌봄·갈등 이해 교육, 사회적 돌봄과 협력적 가족역할 교육, 준비하는 죽음과 상실·웰다잉 교육, 노부모 영양 및 식생활 관리교육, 노부모 지원 운동 및 신체활동 교육

노부모돌봄교육 <노부모돌봄, 이제 함께해요!> 참여후기

이용자 박현주님



<길 위에 또다른 케어가 있다!>

저는 "노부모 돌봄교육"을 통해 고령인 어머니를 건강하게 돌봐드리는 방법을 배우고 싶었습니다. 이제는 소천하셨지만 오랫동안 기저질환으로 힘들어하셨던 아버지를 돌보던 때를 떠올렸지요. 그때는 아는 게 별로 없어 안타깝게도 더 헤매었습니다.

우리는 살듯이 죽습니다. "웰다잉"수업을 통해 '웰빙과 웰다잉'이 한 줄기라는 것을 깨달았습니다. 어르신들의 생리적 기능변화, 장기요양보험제도, 식생활 관리 등 여러 부분들을 자세히 다뤄주셔서 실생활에 바로 적용시킬 수 있어 참 좋았습니다.

새해에도 노부모돌봄교육의 시간이 마련되어 더 많은 구민들에게 케어의 열쇠를 쥐는 기회를 주셨으면 하는 바람입니다.

사회통합 및 이슈를 고려한 프로그램 제공



업사이클링 <EARTH 새·살·스럽게>

환경보호 및 자원 절약 실천을 주제로 환경 문제에 대응할 수 있는 공동체 의식 형성

▶ 운영방법 : 온라인 및 오프라인 / 8회기

▶ 추진내용 : 업사이클링 원데이클래스, 에코챌린지를 통한 그린실천 캠페인, 친환경 프로그램 진행



한국어교육

결혼이민자, 중도 입국자녀 등의 대상에게 실생활 한국어교육 제공

▶ 운영방법 :

- 1학기 : 말하기 기초반(8회기), 자모음반(8회기), 국적취득 면접시험 대비반(8회기)
- 2학기 : 말하기 기초반(8회기), 자모음반(8회기), 토픽II 시험 대비반(12회기)

- 1학기 : 한국어 1A(32회기), 한국어 1B(32회기), 한국어 1C(32회기)
- 2학기 : 한국어 2단계(32회기), 한국어 3단계(32회기), 한국어 4단계(32회기)

▶ 추진내용 : 수준별 및 단계별 읽기, 듣기, 쓰기, 말하기 어휘 및 문법 한국어 교육 제공



통번역서비스

결혼이민자, 다문화가족, 외국인, 난민가족 또는 이분들을 지원하는 기관을 대상으로 통번역 서비스를 제공

▶ 운영방법 : 온라인 또는 오프라인

▶ 추진내용 : 결혼이민자, 다문화가족, 외국인의 원활한 의사소통을 위해 한국어가 서툰 대상자에게 통번역 및 번역 서비스 제공

사회통합 및 이슈를 고려한 프로그램 제공



서울가족학교 <패밀리셰프>

가족의 긍정적 정서 공유와 친밀감 향상을 위한 가족소통·가족요리활동 지원

- ▶ 운영방법 : 오프라인 / 8회기
- ▶ 추진내용 : 공공기관, 초등학교와 연계하여 사랑의 지도, 시장놀이 등 가족·이웃이 함께 소통하고 보틀케이크, 또띠아버거 등 온 가족이 함께하는 가족요리활동 진행



성동기행 <가족과 함께하는 성동나들이>

성동구 내 지역자원을 활용하여 다양한 가족의 문화·여가생활을 지원함으로써 지역 의식 고취 및 건강한 가족여가문화 확산

- ▶ 운영방법 : 오프라인 / 8회기
- ▶ 추진내용 : 성동구 내 지역자원을 활용하여 전시 관람 및 공예체험, 만들기 체험 등의 문화체험활동 진행

서울가족학교 <패밀리셰프> 참여후기

이용자 김아인 가족



안녕하세요. 사랑둥이 가족 '김아인'의 아빠입니다^^

딸아이와 함께 패밀리셰프 컵케이크 만들기에 참여했습니다. 평소 일이 바빠서 아이와 놀아줄 시간이 부족했는데, 함께 할 수 있는 프로그램이 있어서 무척 기뻐했습니다.

저처럼 일이 바쁜 아빠들에게는 패밀리셰프가 최고의 프로그램 같아요! 평소에 놀아줘야 하는 방법을 잘 몰랐는데 컵케이크를 만들며 아이와 자연스럽게 요리로 놀고, 맛있는 것도 먹고, 즐거운 시간이었습니다. 맛도 있고 모양도 좋고, 시간 가는 줄 모르고 만들었습니다. 케이크를 만들며, 서먹서먹했던 아이와의 관계도 개선된 것 같아요.

아이가 저랑 놀면 평소 "심심해!"라는 말을 자주 하는데 이날은 아주 즐거웠다고 합니다. 내년에도 이런 프로그램이 있으면 적극적으로 참여해서 아이와 더욱 돈독해진 사이가 되고 싶어요.

문제유형별 가족 특화서비스 제공



가족상담 <힘/내/기-힘들 때 내게 기대>

개인·부부·가족의 심리적인 문제 및 갈등 해결을 위한 심리상담

- ▶ 운영방법 :
  - 개인상담(6회기), 부부·가족상담(10회기) 무료, 내부 사례회의 통해 개인 4회기, 부부·가족상담 5회기 연장 가능(1회당 15,000원)
  - 대면(내방) 또는 비대면(화상)
- ▶ 추진내용 : 성인대상 대면·비대면 상담 및 심리검사 서비스제공



가족상담특화 <힘/내/기-힘들 때 내게 기대>

부부 및 가족 간의 갈등 예방·해결 도모를 위한 심리상담

- ▶ 운영방법 :
  - 부부·가족상담(15회기) 무료, 내부 사례회의 통해 5회기 연장 가능(1회당 15,000원)
  - 대면(내방) 또는 비대면(화상)
- ▶ 추진내용 : 2인 이상 내담자에 대한 대면·비대면 가족상담서비스 제공



찾아가는 상담 <당근상담소>

내방 및 비대면 상담이 어려운 내담자들을 위한 찾아가는 상담서비스 지원

- ▶ 운영방법 :
  - 개인상담(6회기), 부부·가족상담(10회기)
  - 상담이 가능한 공간에서 상담사와 내담자가 만나 대면상담 진행
- ▶ 추진내용 : 개인·부부·가족을 대상으로 대면상담이 가능한 독립된 공간에서 상담사가 직접 찾아가는 심리상담 서비스 제공



이동·청소년상담 <모래놀이치료·찍치료>

만 14세 미만의 아동을 대상으로 놀이와 모래놀이 매체를 통해 심리·정서·발달 증진을 도모

- ▶ 운영방법 :
  - 기본 12회기, 내부 사례회의 통해 12회기 연장 가능 (찍치료는 12회까지 진행)
  - 1회당 25,000원(유료)
- ▶ 추진내용 : 초기평가 실시로 상담필요여부파악, 모래놀이치료 및 찍치료 진행(기관연계 및 복지수혜자 12회 무료상담 실시)

문제유형별 가족 특화서비스 제공



가족사랑 심리운동 <가족애(愛)너지>

초등학생 자녀가 있는 가족 대상으로 부모-자녀간 함께하는 신체활동을 이용한 가족 심리운동 실시

- ▶ 운영방법 : 오프라인 4회기
- ▶ 추진내용 : 3D 가족 벽화 만들기, 가족 책 만들기, 성동마켓, 양평임실치즈마을 나들이

가족사랑 심리운동 <가족애(愛)너지> 참여후기

이용자 육희경·이도윤 가족



안녕하세요. <가족애(愛)너지>에 참여했었던 육희경·이도윤 가족입니다.

아이와 교감할 수 있는 즐거운 시간이었고, 또래 친구들과의 놀이에 늘 목말라 있던 아이에게는 매주 토요일이 기다려지는 시간이었습니다.

나들이 때 가족별로 만든 조 이름 특성에 맞게 이름표 제작도 해주셔서 아이가 너무 좋아했습니다. 직접 치즈도 만들어보고 그걸 이용해 피자도 만들고 직접 먹을 수도 있어서 활동하면서 아이와 많은 이야기를 할 수 있는 시간이었습니다.

주말에 일하는 게 싫을 만도 한데 항상 웃으며 환영해주신 선생님들께 감동했고, 이런 좋은 기회를 만들어 준 성동구가족센터 사랑합니다♡♡



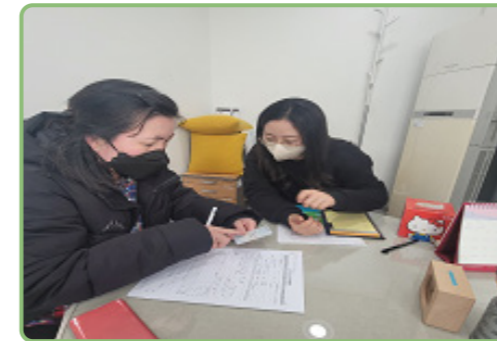
성평등, 인권이식 고취를 위한 가족통합프로그램 강화



결혼이민자 정착단계별 지원패키지 <Wonderful My Life>

국내 거주 3년 이상 결혼이민자 대상 안정적인 한국 정착 지원을 위한 프로그램 제공

- ▶ 운영방법 : 오프라인 / 8회기
- ▶ 추진내용 : 이력서 작성 교육, "일자리부르릉" 연계 특별강의 (면접 준비), <호텔 객실관리사 양성교육> 과정운영



결혼이민자 취업지원

취업을 희망하는 결혼이민자 대상 구직상담을 통한 맞춤형 일자리 지원

- ▶ 운영방법 : 오프라인 / 16회기
- ▶ 추진내용 : 결혼이민자 1:1 맞춤형 구직상담, 취업연계, 구직교육 정보제공(취업박람회 등)



결혼이민자가 이끄는 출동! 성동 다문화 교육 탐험대 (다문화 이해 교육)

결혼이민자가 다문화 이해 교육 전문 강사로서 찾아가는 일본, 중국, 필리핀 다문화 인식 개선 및 다문화 이해 교육

- ▶ 운영방법 : \* 오프라인 41회기  
\* 아동 대상 38회기, 성인 대상 2회기, 캠페인 1회기
- ▶ 추진내용 : \* 유아 및 초등학교 저학년 대상에 맞는 다문화 인식 개선 및 다문화 이해 교육과 체험활동(전통 놀이 및 의상체험)  
\* 관내 유관기관 성인대상(종사자) 수준에 맞는 다문화 인식 개선 및 다문화 이해 교육  
\* 캠페인 통한 지역사회 내 다문화 인식 개선

성평등, 인권이식 고취를 위한 가족통합프로그램 강화



사회통합 캠페인 <다양한 가족 이해 캠페인>

다양한 가족에 대한 사회적 편견 및 차별개선을 위한 '다양한 가족 이해' 캠페인 진행

- ▶ 운영방법 : 오프라인 2회기
- ▶ 추진내용 : 성동구 대표 지역축제(어린이 축제 '와글와글', 청소년 축제 '난장판') 행사 시 부스 운영을 통해 다양한 가족 이해 캠페인 실시



가족사랑의 날 <가족사랑의 날>

매월 다양한 주제로 가족이 함께 모여 참여하는 가족 친화 문화 활동 제공

- ▶ 운영방법 : 오프라인 / 10회기
- ▶ 추진내용 : 모루꽃다발 만들기, 라이스클레이, 식물 플렌테리어 되기, 제과제빵체험, 우리가족 머그컵 만들기 등



성교육 <부모를 위한 성교육 안내서>

가족생활 및 발달 주기별 맞춤형 성교육 진행을 통해 올바른 성평등, 성 인식 확립

- ▶ 운영방법 : 오프라인 / 11회기
- ▶ 추진내용 : 성동청소년성상담센터와 연계하여 아동 및 청소년 자녀를 양육하고 있는 양육자 대상 성교육 진행

가족사랑의 날 <가족사랑의 날> 참여후기

이용자 서호준 가족



이번 프로그램을 통해 오랜만에 가족과 함께 소중한 시간을 보낼 수 있어 매우 좋았습니다.

요가를 통해 몸과 마음이 편안해지고, 가족 간의 이해가 깊어지는 계기가 되었습니다.

마음과 몸의 건강에 대한 새로운 시각을 얻게 되어 유익한 경험이었어요. 함께 나눈 시간이 정말 소중하고 행복했습니다.



자녀연령에 따른 부모교육 지원



서울가족학교 <아동기 부모교실>

아동기 자녀를 양육하는 부모의 역량강화를 위한 자녀 특성 이해 및 효과적 역할 수행법 습득 교육 지원

- ▶ 운영방법 : 오프라인 / 6회기
- ▶ 추진내용 : 어린이집, 초등돌봄기관, 공공기관과 연계하여 훈육, 소통법, 디지털기기 사용지도 등 부모 교육 진행



서울가족학교 <청소년기 부모교실>

청소년기 자녀를 양육하는 부모의 역량강화를 위한 자녀 특성 이해 및 효과적 역할 수행법 습득 교육 지원

- ▶ 운영방법 : 온라인 및 오프라인 / 5회기
- ▶ 추진내용 : 공공기관과 연계하여 자녀 이해, 대화법, 디지털기기 사용지도, 공부 대화법 등 부모 교육 진행

자녀성장지원 프로그램 활성화



다문화가족 자녀성장지원 <별의별, 우리>

다문화가족 만 6~9세 자녀와 그 부모의 '부모자녀 관계증진'을 위한 프로그램 진행

- ▶ 운영방법 : 오프라인 / 37회기
- ▶ 추진내용 : 부모-자녀 상호작용 평가, 놀이심리상담, 문화체험 (롯데월드 아쿠아리움관람) 진행



이중언어 교육지원

자녀 양육에 대한 부모교육으로 부모 인식개선교육, 다양한 놀이를 통한 부모-자녀 상호작용, 도서와 다양한 재료를 활용한 활용프로그램, 만들기를 활용한 이중언어교실 언어 활용 교육 제공

- ▶ 운영방법 :
  - 직접학습 : 베트남어반(54회), 중국어반(27회),
  - 부모코칭 : 오프라인 / 10회
- ▶ 추진내용 : 아동의 언어발달, 신체 발달 단계 이해 교육과 놀이를 통한 부모 자녀 상호작용 교육, 자녀 양육 및 부모 역할에 대한 이주 부모역량 강화교육, 도서와 만들기 체험을 통한 이중언어 습득 교육 제공



진로체험 멘토링 <꿈을 꾸를>

진로탐색 멘토링 통해 대학생 멘토 자아 성장과 진로 결정 통한 중학생 멘티 자아 성장 지원할 수 있는 진로체험 및 멘토링

- ▶ 운영방법 : 오프라인 7회기
- ▶ 추진내용 : 진로체험 멘토링 멘토 교육, 창업가정신 창업캠프, 직업인과의 만남, 대학탐방, 관심 분야 외부 체험활동(성동4 차산업혁명체험센터) 등

자녀연령에 따른 부모교육 지원



다문화-외국인가정 자녀 기초학습지원

다문화-외국인가정 자녀에게 기초학습(한글, 수학)지원을 제공하여 아이들의 학력 증진과 학교생활 적응에 기여

- ▶ 운영방법 :
  - 기초학습지원 이음터반(112회기)
  - 기초학습지원 무학초등학교반(92회기)
  - 기초학습지원 동명초등학교 병설유치원반(107회기)
- ▶ 추진내용 : 수준별 기초학습(한글, 수학), 부모교육(부모+자녀 금융 및 용돈교육), 겨울 리스 만들기, 현장체험학습(도자기 공방, 캔들 공방) 진행



다문화 아동청소년 교육비지원

저소득 다문화 자녀에게 교육활동비를 지급해 학습 격차를 해소하고 미래 인재로 성장할 수 있도록 지원

- ▶ 운영방법 :
  - 오프라인 접수
  - 상시(지금월부터 24년 11월까지 사용)
  - 연 1회 카드 포인트로 지급 (초등) 연 40만원, (중등) 연 50만원, (고등) 연 60만원
- ▶ 추진내용 : 저소득 다문화가족 자녀가 학업·진로 역량을 개발할 수 있는 다양한 교육 기회 제공

다문화가족 자녀성장지원 <별의별, 우리> 참여후기

이용자 백인교·김시현 가족



안녕하세요, 저는 2년 전에 부천에서 성동구로 이사 왔는데 어린이집 권유로 가족센터를 이용하기 시작한 지 벌써 1년이 되어가네요.

특히 저는 캠핑이라 프로그램 신청이 너무 어려운 상황인데 각 부서 선생님들께서 번거로움을 감수하면서 행사 때마다 직접 연락을 주셔서 각종 자조모임과 아이들 성장과정에 큰 도움을 줄 수 있는 <별의별, 우리>, 놀이치료 및 짝치료, 방문교육 등의 프로그램을 권유해주었습니다. 특히, <별의별, 우리>를 통해 아이와 어떻게 놀 수 있는지 배울 수 있는 소중한 기회였습니다.

애들과 성동구로 이사 온 것은 참 좋은 선택이라고 생각합니다. 성동구가족센터를 이용할 수 있는 것을 최고의 행운이라고

생각합니다. 감사의 마음을 글로 다 표현할 수 없어서 봉사활동이 있으면 언제든지 참여하고 싶습니다. 감사합니다.

부부관계 향상 지원



서울가족학교 <예비부부교실>

서울 생활권 예비부부의 현실적인 결혼생활 설계를 위한 부부 의사소통 및 결혼 준비 교육 지원

- ▶ 운영방법 : 오프라인 / 8회기
- ▶ 추진내용 : DISC 성격유형검사, 행복한 커플의 대화 비법, 부부 재무관리 기초, 건강한 성생활 등 교육 진행



부부이해교육 <배우자>

심리검사를 통한 부부관계 점검 및 부부상호이해교육

- ▶ 운영방법 : 오프라인 / 22회기
- ▶ 추진내용 : MMPI-2, TCI, Prepare-Enrich 등의 심리검사를 활용한 부부관계 점검, 결과 피드백, 부부이해교육 진행



다문화가족교육 <다(多)같이 행복한 가족>

다문화 가족교육을 통해 의사소통 기술 습득 및 실천을 지원함으로써 가족 유대감 증진 도모 프로그램

- ▶ 운영방법 : 오프라인 / 4회기
- ▶ 추진내용 : 가족소통 그림책 스토리텔링(2회기), 가족 나무액자 만들기(2회기)



공동육아나눔터 운영 활성화



공동육아나눔터 공간이용 <놀이정원>

(조)부모와 자녀가 함께 자유롭게 놀이할 수 있는 공간으로 또래 자녀 양육자들이 모여 양육 정보 공유 및 자녀 돌봄 활동

- ▶ 운영방법 :
  - \* 주 1회 이용 가능
  - \* 성동구 신속예약시스템 활용 예약, 잔여 자리에 대한 현장 접수 가능
  - \* 당일취소 또는 노쇼 3회 이상 누적 시 다음 달 이용 불가
- ▶ 추진내용 : 공동육아나눔터 공간 운영



공동육아나눔터 정기프로그램 <노리밭>

'(조)부모 참여형' 프로그램으로, (조)부모-자녀가 함께 참여할 수 있는 다양한 놀이 프로그램을 통해 (조)부모-자녀 모두 성장 기회 제공

- ▶ 운영방법 : 오프라인 / 60회기
- ▶ 추진내용 : (조)부모-자녀 간 친밀감 제고를 위한 놀이 프로그램



공동육아나눔터 돌봄 품앗이 <맞춤>

또래 자녀를 양육하는 가정들이 함께 모여 '돌봄, 공동활동, 나눔, 소통 등' 다양한 품앗이 활동을 통해 양육 부담을 해소

- ▶ 운영방법 :
  - \* 품앗이 활동 : 월 2회 이상, 총 60회
  - \* 전체교육 · 모임 : 연 2회
- ▶ 추진내용 : 그룹별 체험 활동, 신체 활동, 오감 놀이, 만들기 활동 등

돌봄서비스 인지도 제고



다문화가족 방문교육사업

결혼이민자 및 다문화가족 · 중도입국자녀 대상 1:1 방문교육 진행을 통해 한국사회 적응 지원

- ▶ 운영방법 :
  - \* 한국어교육 : 주 2회, 총 80회
  - \* 부모교육 : 주 2회, 총 40회
  - \* 자녀생활서비스 : 주 2회, 총 80회
- ▶ 추진내용 : 방문교육지도사 직접 가정방문 및 주 2회 교육, 만족도 및 사전-사후 검사 진행

아버지, 남성교육 확대 운영



서울가족학교 <아버지교실>

아버지의 적극적 양육 참여 의지 향상 및 자녀와의 친밀한 관계 증진을 위한 실제적 양육기술 교육 지원

- ▶ 운영방법 : 오프라인 / 16회기
- ▶ 추진내용 : 공공기관, 어린이집과 연계하여 훈육, 안정적 애착관계, 아버지의 자기돌봄, 자존감을 높이는 양육 등 아버지교육과 배운 내용을 실습할 수 있는 자녀와 함께하는 아빠놀이 진행



아자프로젝트 <아빠하고 나하고>

지역사회 내 다양한 문화 및 체험 프로그램 제공을 통한 아버지와 자녀 간의 관계 증진 지원

- ▶ 운영방법 : 오프라인 / 5회기
- ▶ 추진내용 : 딸기 농장 체험, 도자기 만들기 체험, 주짓수 체험, 캘리그래피 체험, 관내 공원으로 떠나는 가을 소풍(다양한 미션 수행, 술방울을 활용한 죽방울 만들기, 몸풀기 밧줄 게임 등)

프로그램의 탄력적 운영 확대



교류소통공간 공간운영

다문화, 아동·청소년, 지역주민 등 가족·세대·문화 간 소통과 정보를 교류하는 공간.  
주민모임, 무료대관, 쉼터(다과 및 휴식공간 제공)

- ▶ 운영방법 : 개별방문, 대관신청 전화문의 - 02)2281-9445
- ▶ 추진내용 : 국공립어린이집 연합회 회의, 성동구 동네배움터 '다가온 배움터', 어린이집 학부모 & 교사 힐링캠프, 쉼트 소모임, 어린이집 운영위원회, 성동구청소년상담복지센터 등



교류소통공간 상시프로그램

매월 다양한 주제의 문화·체험활동으로 이용자들의 스트레스 해소 및 사회관계망 형성 지원

- ▶ 운영방법 : 오프라인 / 78회기
- ▶ 추진내용 : 한방자운고 비누, 선거체험교육, 라인댄스, 정리수납, 젊어지는 경락기혈체조, 페이퍼 플라워, 자투리가죽공예(키홀더, 카드지갑, 휴대용 확대경), 고체향수, 책이랑 놀자, 모루인형, 어린이 샐러드 토띠아피자, 쫄쫄떡 비누, 커피박 키링 만들기, 상싱 텃밭 원예교실 등



프로그램의 탄력적 운영 확대



이음터, 작은 책마루 이음

한국, 중국, 베트남, 일본, 필리핀, 몽골 등 1,500여 권의 어린이도서와 주민 소통공간으로 다양한 언어와 문화를 잇는 '다문화 어린이 도서관 이음터'

- ▶ 운영방법 : \*공간이용 : 평일 상시  
\*문화공방 : 오프라인 / 5회기
- ▶ 추진내용 : 주민소통공간, 도서이용, 다문화주민과 선주민이 함께 참여하여 소통하는 문화프로그램 진행 등



가족나들이 <성동패밀리가 떴다!>

다문화족이 함께 모여 가족 단위 나들이 활동을 통해 가족친화문화 조성 및 가족 유대감 증진

- ▶ 운영방법 : 오프라인 / 1회기
- ▶ 추진내용 : 피자·치즈 만들기, 동물 먹이 주기, 야외활동 등 나들이 체험 프로그램 진행

교류소통공간 <다가온(ON)> 참여후기

이용자 박서영 님



안녕하세요.

올해 딸아이를 처음으로 어린이집에 보낸 후, 오랜만의 여유시간을 알차게 보내고자, 성동구가족센터 교류소통공간 다가온의 텃밭 프로그램을 처음으로 참여하게 되었습니다.

도심에서 그것도 평소 출입하기 어려운 고등학교 내에 이렇게 예쁜 공간이 있으리라곤 생각지도 못했는데, 너무나 좋은 이웃 분들과 소통하며 흠 만지며 힐링의 시간을 즐기게 되었습니다.

8개월이라는 긴 시간 동안 애써주신 선생님께 감사드리며, 한정된 예산 속에서 주민들의 만남과 소통의 장을 마련해주기 위해 항상 애써주셔서 감사드립니다. 내년에도 이 소통이 활기차게 이어져갔으면 좋겠습니다.

성동가족센터 특히 지역주민들에게 언제나 문이 활짝 열려있는 다가온은 사랑입니다.♡

아이돌봄 서비스 확대 및 전문성 강화

아이돌봄서비스란?

부모의 맞벌이 등으로 양육 공백이 발생한 가정의 12세 이하 아동을 대상으로 아이돌보미가 찾아가는 돌봄 서비스

- ▶ 운영방법 : 개별 이용가정 방문
- ▶ 사업내용 : 여성가족부 아이돌봄서비스, 서울형 아이돌봄 틈새 아이돌봄 3종 서비스, 둘째 출산 시 첫째 아이 돌봄서비스

여성가족부  
아이돌봄서비스



시간제 서비스(기본형)

등·하원 준비, 놀이 활동, 준비된 식사 및 간식 챙겨주기



시간제 서비스(종합형)

기본형 + 돌봄 아동과 관련된 가사 활동(조리, 설거지 등)



영아종일제 서비스

영아돌봄(이유식 먹이기, 목욕 등)과 관련된 전반적인 활동



질병감염아동 지원서비스

전염성 질병 아동의 병원 동행 및 가정 돌봄 서비스



기관연계 서비스

기관 내 보육시설 이용 아동 돌봄 보조 역할 수행

서울형 아이돌봄  
틈새 아이돌봄 3종 서비스



영아 전담 서비스

영아 돌봄 경험이 많은 영아 전담 지정 아이돌보미가 서비스 제공



등·하원 서비스

등·하원 시간대 전·후 시간 (7시~10시, 16시~20시)



병원 동행 서비스

비전염성 질병, 예방접종 정기검진 등으로 병원 내원이 필요한 경우

둘째 출산 시  
첫째 아이 돌봄서비스



둘째아이 이상 출산시  
첫째아이 돌봄서비스

출산 후 90일 범위 내 최대 100%~90% 지원(100만원 한도)

아이돌봄 서비스 확대 및 전문성 강화



아이돌보미 홍보 및 모집

아이 돌봄 인력 확보를 위한 홍보

- ▶ 운영방법 : 오프라인, 온라인
- ▶ 추진내용 : 지역 내 동주민센터 및 유관기관과의 연계를 통한 오프라인 홍보, 관내 스마트 TV, 알림톡 등을 활용한 온라인 홍보



아이돌보미 교육

아이 돌봄 전문성 향상을 위한 지속적인 교육 실시

- ▶ 운영방법 : 오프라인, 온라인
- ▶ 추진내용 : 온라인 법정 의무교육 실시, 보수교육, 감성소통 특별교육, 영아전담 돌봄 교육, 집담회 등 소그룹 및 대그룹 교육



아동학대예방 사례관리

아동학대 사례관리 실시, 아이돌보미의 우울이나 스트레스를 정기적으로 확인함으로써 활동 중 발생할 수 있는 아동학대를 예방

- ▶ 운영방법 : 전화, 모바일 및 현장 모니터링
- ▶ 추진내용 : 아이돌보미 활동에 대한 수시 모니터링 실시



우수 활동 돌보미 격려

표창 및 감사장 전달로 그동안의 노고에 대한 감사의 마음 전달

- ▶ 운영방법 : 오프라인
- ▶ 추진내용 : 서울시장상 표창 수상 1명, 성동구청장상 표창 수상 2명, 센터장 감사장 수상 37명(10년 이상 활동 돌보미)



센터 종사자 전문성 강화



센터 직원교육

직원의 가족 사업 전문 역량 강화를 위한 교육 및 워크숍

- ▶ 운영방법 : 개별교육과 집합교육을 온·오프라인으로 진행
- ▶ 추진내용 :
  - 개별교육: 법정업무교육, 직무교육, 사회복지사 보수교육 등등 각자 진행
  - 집합교육: 직원역량강화교육(슈퍼비전 이해, 빅픽처 드로잉) 오프라인 진행

팀별 워크숍

팀 내 친밀감을 강화하고 업무 스트레스를 해소하기 위한 워크숍

- ▶ 운영방법 : 팀별로 희망하는 문화 체험 진행
- ▶ 추진내용 : 베이킹 클래스, 어린이대공원 산책, 영화 관람, 수목원 방문, 서울숲 산책



상담사 역량강화교육 <프로를 위한 성장의 디딤돌>

상담사의 전문성 향상 및 양질의 상담서비스 제공을 위한 다양한 역량 강화교육 진행

- ▶ 운영방법 :
  - 사례회의: 온·오프라인 / 6회기
  - 슈퍼비전: 온·오프라인 / 4회기
  - 역량교육: 오프라인 / 2회기
- ▶ 추진내용 : 사례회의, 슈퍼비전, 전문역량교육, 간담회 등 실시



사례관리 구축강화 및 지역자원 연계 활성화



사례관리

취약·위기가족 대상 가족별 맞춤형 사례관리 서비스 제공

- ▶ 운영방법 :
  - 사례관리: (상시) 210회기 / 26가정
  - 외부 슈퍼비전: 오프라인 / 4회기
  - 가족관계증진프로그램: 오프라인 / 3회기
- ▶ 추진내용 : 대상자 발굴 및 자원연계, 유관기관 통합사례회의 참여 등 대상자 욕구에 따른 맞춤형 사례관리, 사례관리사 역량강화를 위한 외부 슈퍼비전 참여

학습정서지원서비스

취약·위기가족 아동(유아~중3)을 위한 1:1 학습정서지원 가정방문 수업 진행

- ▶ 운영방법 : 주 1회 2시간 / 259회기 / 11가정
- ▶ 추진내용 : 1:1 학습지원(한국어, 수학 등) 및 정서 지원(놀이, 음악, 미술, 자조기술훈련 등)



취약·위기가족 안전망 협의체

취약·위기가족의 조기 발견과 통합서비스 제공 및 연계 활성화를 위한 지역 내 10명 내외의 위원으로 구성된 실무자급 협의체 운영

- ▶ 운영방법 : 오프라인 / 상·하반기 1회(총 2회기)
- ▶ 추진내용 : 기관별 취약·위기가족 사업 공유 및 네트워크 회의 진행



보듬매니저 양성·보수교육

보듬매니저 역량강화를 위한 양성교육(18시간) 및 분기별 보수교육 진행

- ▶ 운영방법 :
  - 양성교육: 온·오프라인 / 2회기
  - 보수교육: 온·오프라인 / 4회기
- ▶ 추진내용 : 오리엔테이션, 사례공유 및 동료 슈퍼비전 등



취약·위기가족 안전망 협의체 참여후기



참여자 이수미 과장 (서울특별시 성동외국인노동자센터)

2024년 성동구가족센터의 취약·위기가족 협의체 발족을 응원하며!

제가 일하고 있는 성동외국인노동자센터는 성동구가족센터와 3분 거리에 위치한 서울시 지원 시설이며, 2001년 개소부터 외국인노동자를 비롯한 외국인주민과 가족의 권익증진을 위한 교육, 상담, 문화 등의 활동을 시행하고 있습니다.

외국인노동자센터의 가장 큰 강점은 취업 활동을 하고 있는 많은 외국인주민을 위해 일요일 상시 운영하고 있다는 점이지만 센터장님을 포함하여 5명의 소수 인원이 적은 예산으로 센터 운영을 하는 것이 아쉬운 점이었습니다.

이에 2023년 성동구가족센터와의 인연을 통해 우리 기관의 강점과 약점을 보완하며 프로그램을 운영하는 가운데, 이제는 다문화가정과 외국인주민 가족의 복지 사각지대를 좀 더 촘촘히 보완할 수 있는 취약·위기 협의체 위원이 되어 질적으로 한층 업그레이드될 수 있다는 기대를 가지고 있습니다.

우리 센터는 서울특별시 산하 시설로 성동구청의 예산지원을 전혀 받고 있지 않지만 성동구민의 이용률이 높고, 성동구 지역사회복지 시설과의 긴밀한 인연을 유지하며 자원을 공유하고 있습니다. 앞으로 성동구의 외국인주민과 다문화가정을 위한 취약 가족 복지를 위해 성동구가족센터와 함께 힘쓰겠습니다.



자원공유 및 확보를 위한 공동사업 참여



지역사회 네트워크

지역 유관기관 및 지역주민들과 다양한 형태의 지역사회 네트워크 구축

▶ 운영방법 :

- 업무협약: 20회
- 네트워크 회의: 130회
- 지역자원 연계: 18회
- 네트워크 협력사업: 6회

▶ 추진내용 : 업무협약, 네트워크 회의, 지역자원 연계, 네트워크 협력사업 등



가족공동체활성화사업 <성동! 꿈꾸는 다락방>

가족의 관심사를 스스로 계획한 가족중심활동과 더불어 부모자녀상호작용을 위한 양육 평가 및 코칭 진행

▶ 운영방법 : 오프라인 / 85회기

▶ 추진내용 : 부모자녀 상호작용코칭 및 가족활동

가족공동체활성화사업 <성동! 꿈꾸는 다락방> 참여후기

이용자 이다희 가족



우리 가족은 한국과 베트남 다문화가정입니다. 일상생활에서 한국말 소통은 원활하지만 아이 양육과 발달 과정에 대한 상담·검사를 베트남어로 진행하기는 어려웠습니다.

올해는 맞벌이 가정인 우리 가족의 스케줄을 고려하여 퇴근 후 가족공동체 사업에 참여하였습니다. 센터 선생님, 베트남어 통역 선생님의 도움을 받아 MIM 검사와 상담에 참여할 수 있어 큰 도움이 되었습니다. 프로그램에 참여하며 구연, 동요, 역할극 등 놀이 방법을 다양하게 배우고, 배운 방법으로 집에서 아이와 상호작용하려고 노력했습니다.

특히 상담 과정과 결과에 대해 남편과 공유하고, 아이와 상호작용 시간이 적은 아빠가 아이와 놀이로 함께 보내는 시간을 늘리려고 많이 노력하였습니다. 하루에 약속한 30분 동안 아빠가 아이와 놀이 시간을 보내며 아이의 감정과 행동을 읽는 연습이 된 것 같아 뿌듯합니다.

프로그램 참여뿐 아니라 교구와 놀이 추천 등 매주 전화로 신경을 써주시는 센터 선생님께 감사합니다^^

자조모임 및 가족봉사단 확대 운영



다문화가족 자조모임 <다(多)정(情)다(多)감(感)>

중국, 필리핀, 일본 다문화가족의 역량강화를 위한 자조모임 운영

- ▶ 운영방법 : 오프라인 / 75회기
- ▶ 추진내용 : 모국어 교육, 바둑 교육, 컴퓨터 교육, 문화, 체험활동 등 역량 강화 활동



취약·위기가족 자조모임 <오롯한 우리>·<한아름>

비혼 1인가구, 한부모 가족의 사회적 관계망 형성 및 구성원 간의 지지, 정보공유 등을 포함한 모든 자조활동 진행

- ▶ 운영방법 : 오프라인 / 15회기
- ▶ 추진내용 : 한부모와 자녀, 비혼 1인가구의 문화 체험활동(원예, 베이킹, 영화, 독서, 공예, 전시회, 나들이, 치즈마을체험 등)

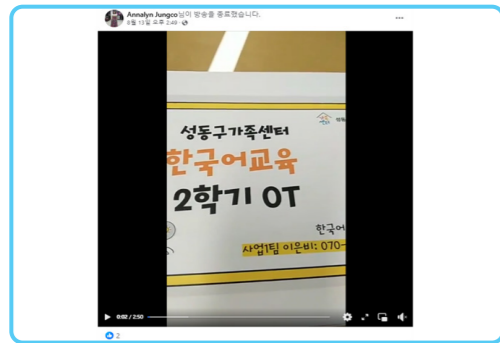


모두가족봉사단 <따뜻한 수레>

가족의 봉사 의식 함양 및 지역사회 문제해결을 위한 지역사회 봉사활동 지원

- ▶ 운영방법 : 오프라인 / 7회기
- ▶ 추진내용 : 환경 정화 봉사활동 즐깁, 청계천 유해식물제거, 노인복지센터 이용자들과 이오난사 화분만들기 등 봉사활동 진행

신규회원 발굴을 위한 홍보서포터즈 체계 도입



성동가족 서포터즈 <홍보히어로>

홍보 서포터즈 활동에 관심 있는 지역 주민 또는 이용자의 자발적 참여를 활용한 성동구가족센터 홍보

- ▶ 운영방법 : 온라인 57건
- ▶ 추진내용 : 개인 SNS 활용한 성동구가족센터 홍보 진행



정기적 센터 홍보, 캠페인 실행



사업성과보고회 <성동가족과 만든 한 해, 돌봄의 힘>

센터의 연간 사업 성과와 관련 이슈를 반영한 보고회를 개최하여 센터의 위상 강화에 기여

- ▶ 운영방법 : 온·오프라인 / 1회기
- ▶ 추진내용 :
  - 24년 사업보고, 25년 사업계획, 유공자 표창, 10년 이상 활동 돌봄미 감사장 수여, 특강 '돌봄의 가치'등 성과보고회 진행
  - 성과 보고 책자 발간, 유튜브 영상 업로드



성동! 가족! 페스티벌

가족센터 역할 홍보 및 지역사회 내 가족 복지 전문기관 입지 구축을 위한 다양한 부스 활동 진행

- ▶ 운영방법 : 오프라인 / 1회기
- ▶ 추진내용 : 바자회, 성동네컷, 가족스트레스검사, 센터퀴즈, 다문화 전통의상 입어보기, 커피박 키팅 만들기, 조물딱 비누 만들기 등 부스 체험 진행



양성평등 캠페인

양성평등 주제로 다문화 인식 개선 및 이해 교육 진행과 다양한 활동 제공으로 지역사회 내 다문화 전문기관 입지 구축

- ▶ 운영방법 : 오프라인 / 1회기
- ▶ 추진내용 :
  - 출동! 성동 다문화 교육 탐험대 사업 내용 중 캠페인으로, 양성평등 주제로 일본, 중국, 필리핀 각 나라의 정책과 문화를 소개함으로써 다문화 인식 개선 및 이해 교육 진행
  - 종이 방향제 만들기와 삼행시 활동도 함께 제공



결혼이민자 역량강화지원사업  
한국어 강사 조혜옥

안녕하세요.  
저는 2015년부터 성동구가족센터에서 일하고 있는 한국어 강사 조혜옥입니다. 한국어 강사로서의 시작을 함께한 성동구가족센터는 제 친정이나 마찬가지로 늘 정겹고 따뜻합니다.

그동안 학생들과 함께한 많은 시간이 주마등처럼 스쳐 가네요~. 제 학생 중에 초·중·고를 검정고시로 졸업하고 사이버 대학교에 입학한 학생이 있습니다. 정말 대단하죠? 우리 센터를 거쳐 간 한 사람 한 사람이 모두 애썼고 정말 대단합니다.

아침 일찍부터 부랴부랴 아이들을 어린이집에 보내고, 시부모님을 챙겨 드리고 오는 학생들, 임신으로 입덧을 하면서도, 살림에, 알바에 없는 시간을 쪼개어 공부하러 나오는 학생들. 그들을 보며 저 스스로 최선을 다하고 있는지 되돌아보는 시간이 많았습니다.

학생들은 저에게 감사하다지만 저도 그들의 열정을 보면서 배우고 감사하고 보람을 느낍니다. 종강을 앞둔 지금, 학생들의 1년 전을 생각하면 한국어 실력이 많이 늘었음에 감사하고 기쁩니다. 어디에서 이런 즐거움과 보람을 느낄 수 있을까요? 개인적인 일로 힘들 때도 학생들과 수업하는 시간이 저에겐 힐링이 되는 시간이었습니다.

올 한 해를 돌아보면 너무 열심히 공부해 준 학생들 덕에 재미있게 수업할 수 있었습니다. 늘 그렇듯 빛나는 눈빛으로 수업에 집중하는 학생들이 있기에, 또 제가 수업을 잘할 수 있도록 철저히 준비해 주시는 한국어 담당자 은비샘이 있기에 1년 동안 어렵지 않게 효율적으로 수업할 수 있었습니다.

열심히 수업에 임하는 학생들과 성실함과 사명감으로 늘 한결같이 일하시는 센터 임직원분들께 감사의 말씀을 전합니다. 올 한 해도 수고 많으셨고 감사했습니다.

한국에 와서 꿈을 이루기 위해 도전하고, 한국어를 사랑하며 배우려고 노력 중인 모든 분을 응원합니다. 저도 여러분의 꿈을 위해 함께 달리겠습니다~~!



출동! 성동 다문화 교육 탐험대  
다문화 이해 교육 강사 이아이린

저는 2010년부터 2012년까지 2년 동안 동화구연, 아동요리, 스토리텔링, 인형극 등 다문화가족을 위한 다양한 활동을 해왔습니다. 2015년에 친구 소개로 다문화이해강사 양성 교육을 수료하였고, 이를 계기로 '다문화이해강사'활동을 시작했습니다.

처음에는 어떻게 시작할지 몰라 다른 나라 선생님의 수업에 들어가서 직접 배우고 따라 하였습니다. 그러나 여기서 그치지 않고 아이들에게 어떻게 하면 더욱 재미있게 필리핀을 소개할 수 있을지 고민하고 연구하였습니다. 그리고 필리핀뿐만 아니라 여러 나라의 매력을 알려주어 다른 나라의 문화들은 틀린 게 아닌 다른 것이라는 사실을 가르쳐주고 싶습니다.

성동구가족센터의 다임 강사는 작년부터 활동하기 시작했습니다. 작년에는 어린이집부터 초등학교까지만 강의를 나갔는데 올해는 새롭게 성인교육까지 강의했습니다. 새로운 것을 배웠고, 새로운 도전을 해내서 참으로 기쁘고 뿌듯했던 한 해였습니다. 활동하면서 잘 챙겨주신 은비선생님께도 정말 감사드린다는 말을 전하고 싶습니다. 수고 많으셨습니다 ^^



가족 상담사 임현미

성동구가족센터에서 상담을 시작한 건 2016년 7월로, 그간 많은 사람을 만났고, 만나는 순간순간 많은 것을 느끼고, 생각하고, 고민하며 한 해 한 해를 지내다 보니 8년을 훌쩍 넘기며 상담을 하고 있습니다. 상담을 시작하면서부터 가능하다면 내가 상담을 할 수 있는 날까지 이곳에서 상담해야겠다고 생각하였습니다. 이는 성동구가족센터에서 처음 상담을 시작했을 때 상담봉사자라는 개념이 강해서, 나이가 들면서 단 몇 시간이라도 봉사하는 삶을 살아야겠다는 생각과 이왕이면 전공을 살려 상담 관련 봉사하면 좋겠다는 생각을 펼칠 수 있는 곳이라 생각했기 때문일 것입니다.

가족센터에서는 주어진 시간에 꾸준히 상담할 수 있어서 좋습니다. 코로나 시기에도 다각적으로 방법을 모색하고 상담을 지속할 수 있도록 해주어 내담자와의 만남을 이어갔습니다. 이를 계기로 기존의 대면 상담, 전화 상담에서 한발 더 나아가 화상 상담과 가상 상담같이 시대의 흐름에 맞는 다양한 방식의 상담 기회를 제공해 주는 등 상담자로서 성장을 꾀할 수 있도록 지원해 주고 있어, 가족센터에서의 상담은 제 일상에 중요한 한 부분이 되었습니다. 날이 갈수록 삶이 더 팍팍해지다 보니 안타깝게도 마음이 어려운 분들이 점점 늘어나는 것은 어쩔 수 없는 일인 듯합니다. 그만큼 가족센터의 역할이 더 중요하고, 그 최전방에 선 일원으로서 조금이라도 기여하고자 하는 마음가짐으로 상담하고 있고, 해나가려 합니다.

이제 또 한 해를 보내며 그간 만남을 가진 많은 사람에 대해 생각하며 저 자신을 돌아보게 됩니다. 다시 한번 상담할 수 있는 장을 마련해 준 가족센터에 감사드리고, 기꺼이 상담자를 믿고 자신의 어려운 마음을 털어놓으며 함께해 준 내담자들에게 감사드립니다.



아동·청소년 상담사 예정은

작년 3월, 성동구가족센터에서 어려운 상황에 있는 사람들을 돕기 위해 열정이 가득했던 첫 상담이 기억납니다. 삶의 방향에 많은 영향을 줄 수밖에 없는 새하얀 도화지 같은 아이들에게 좋은 길잡이가 되어주고 싶었던 그 다짐으로 시작하여 정서 조절의 미숙, 발달 지연, 사회성 부족 등 다양한 어려움을 지닌 아동과 청소년을 만났습니다.

그리고 이러한 자녀와 갈등을 빚게 되는 부모님들의 양육에 대한 막막함과 이유 모를 죄책감의 마음들을 만났습니다. 단순히 문제 해결을 위한 접근이 아닌 깊이 있는 공감을 통해 그들의 아픔을 들었고 지식적 교육을 하기보단 스스로 강점을 찾아내 드러내고 이를 바탕으로 삶을 영위하는 힘을 키우고자 함께 노력했습니다. 그 결과, 절망 가득했던 아이 혹은 부모님이 각자만의 방식으로 힘을 찾아가는 모습을 발견할 수 있었으며 그 과정에서 저 또한 많은 것을 배울 수 있었습니다.

성동구가족센터의 도움 덕분에 분기별 슈퍼비전과 사례회의, 그리고 자문을 구할 수 있는 전문 담당자를 배치하여 다양한 시각으로 사례를 바라볼 수 있게 해주었으며 여러 분야의 교육 프로그램을 진행함으로써 멈춰있는 것이 아닌 발전하는 상담이 될 수 있었습니다. 어렵게 용기를 내어 찾아온 사람들에게 성동구가족센터에서 열정이 넘쳤던 첫 상담 때의 마음가짐을 잃지 않고 항상 발전하며, 서로 배우고 그들의 편에서 도움을 줄 수 있는 상담사로 성장하길 다짐합니다.



이중언어 강사  
Ho Thuy Duyen

안녕하세요. 저는 베트남어 활용만을 담당하는 Ho Thuy Duyen이예요.  
먼저 성동구가족센터에 감사의 말을 전하고 싶어요. 성동구가족센터와 선생님들 덕분에 제가 베트남어를 가르치는 기회가 생겼어요. 그리고 수업 때마다 이 선생님이 일찍 오셔서 수업 준비를 하고, 수업 중에도 열정적으로 아이들과 함께해주신 덕분에 수업을 잘 마무리할 수 있었어요. 정말 감사합니다! 성동구가족센터에서 좋은 선생님들과 같이 일할 수 있어서 영광이예요.

이 기회를 통해서 엄청 착하고 귀여운 학생들을 만날 수 있어서 정말 반가웠어요. 하지만 한 학기는 엄청 짧았지요. 벌써 헤어질 시간이 다 되었네요. 첫 수업의 기억은 어제 한 것처럼 생생하게 머릿속에 떠오르고 있어요. 그날은 긴장한 마음으로 교실에 갔는데 아이들의 귀엽고 환하게 웃는 모습을 보니 마음이 편해졌어요. 처음엔 우리가 서로 모르니까 수업할 때 많이 어색했지만, 시간이 흘러 점점 서로 편하게 이야기할 수 있고 친해져서 다행이예요.

애들아~ 모든 수업 내용을 기억할 순 없지만 즐겁게 함께 모여 베트남어를 배우는 좋은 기억은 꼭 깊이 간직하자~  
함께 배우는 친구들이 많이 시끌벅적 했지만 함께라 더 재미있었지요. 같이 이것저것 만들면서 좋은 추억도 만들 수 있었지요. 선생님이 여러분들의 귀여운 모습과 같이 지낸 추억을 잘 기억할게요. 여러분들을 가르칠 수 있어서 행복하고 고마워요. 이번 학기에는 처음이니까 아직 못 한 것이 많았는데 다음 학기에 다 같이 할 수 있으면 좋겠어요. 그러면 애들아~ 잘 지내고 다음 학기도 다시 만날 수 있기를 바라요.



보듬매니저 장효연

행복하고 건강한 삶을 아이들에게 제공하고  
저 또한 그런 삶을 살기 위해 노력하며 살아온 것 같습니다. 성동구가족센터 보듬매니저 모집 공고문에 청소년·아동의 정서·학습 지원이라는 목표를 보고, 학원 강사였던 경험과 상담심리 지식을 모두 활용하여 이제 20대가 된 저희 아이들의 돌봄에서 이웃의 아이들을 함께 돌보는 역할을 해볼 수 있는 기회라고 생각하며 신청하였습니다.

보듬매니저 활동을 하며 '온 마을이 한 아이를 키운다'는 슬로건처럼 학교와 자치단체의 따뜻한 노력을 볼 수 있었고, 이제 다문화 모습으로 많이 변화한 우리 사회의 현장감을 느낄 수 있었습니다. 다문화 환경의 아동·청소년은 이 나라를 책임질 미래의 동반자로서 사회 구성원 모두가 다문화 환경의 아이들을 보듬어야 한다고 인식이 바뀌었습니다. 돌이켜 보니 아이들과의 어색했던 첫 만남이 기억납니다. 아이들도 저도 서로를 탐색하며 조심스러웠지만 뭔가 설레는, 기분 좋은 기대가 있었습니다. 매회기 제가 아이들에게 도움을 주었던 것 같은데 오히려 아이들과의 경험으로 제가 더 성장하고 감사하는 마음이 커지는 긍정의 경험을 했습니다.

아이들의 성장도 의미 있지만 부모님들의 변화도 돌이켜 보면 감동입니다. 특히 부모님 상담의 결과가 매주 가지적으로 드러나고 양육의 태도가 달라지는 변화는 더욱 큰 보람이 되었습니다. 그룹 사례 회의에서 센터장님 이하 선생님들의 격려가 힘이 되었고, 함께 활동하시는 보듬매니저 선생님들의 활동 모습은 또 다른 자극과 감동을 주었습니다. 매주 조금씩 아이들도 저도 성장하는 경험을 한 한 해가 되었습니다. 저와의 만남이 아이들의 삶에 작은 행복의 씨앗이 되었으면 좋겠습니다.

아이돌봄서비스 이용자 후기

**노진경** 늘 밝은 모습으로 저희 동이들을 케어해 주셔서 감사드립니다.  
아가들뿐만 아니라 저의 몸과 마음까지도 늘 세심하게 챙겨주셔서 얼마나 큰 힘이 되는지 모릅니다. 첫 육아라고 하니 이런저런 애매한 부분들도 이해하기 쉽도록 경험에 빚대어 잘 설명해 주시며 어쩌면 멀리 돌아갈 길도 빠르게 인도해 주신 게 아닌가 싶습니다. 늘 건강 챙기시고, 저희와 더 많은 추억 쌓을 수 있길 바랍니다. 감사합니다 선생님! ♥♥

**문민영** 서경숙 선생님 윤아 엄마예요. 저희 윤아 6개월 때부터 지금 41개월까지 잘 돌봐주셔서 정말 감사드립니다. 아이를 건강하고, 안전하고 정서적으로 안정감 있게 잘 돌봐주셔서 윤아가 밝고 건강하게 잘 자랄 수 있었습니다. 선생님을 통해 세상의 지혜와 이해를 윤아가 배울 수 있어 행복하고 감사드립니다.

**오안신** 저희 아이를 가족보다 더 사랑으로 돌봐주시는 우리 선생님! 항상 감사드립니다. 앞으로도 소중한 인연이 되었으면 좋겠습니다.

**김혜영** 늘 내 아이처럼 따뜻하고 포근하게 유준이를 챙겨주시는 선생님! 당신의 건강이 좋지 않음에도 유준이를 알뜰살뜰 잘 챙겨주시고 사랑해 주셔서 항상 감사드립니다~

**권경미** 안녕하세요~ 송남희 선생님 저희가 만난 지도 벌써 3년이 되었어요. 늘 사랑으로 지유를 잘 돌봐주셔서 감사합니다.

아이돌봄미 활동 후기

**서경숙** 아르바이트처럼 시작한 아이돌봄, 해를 거듭하며 만나는 아이들은 나를 새로운 세계로 이끌었다. 세상에 태어나 만나는 첫 선생님이 되어, 사랑만 받으며 자라야 할 시기에 매일 매일 세상에서 제일 행복한 시간이 되기를 바랐고, 서로에게 익숙해지며 그 예쁜 눈에서 전해져오는 전율은 세상 어디에도 없는 보석 같은 선물이었다. 내 가슴에는 그런 보석들이 많아 행복한 시간이었고, 살면서 힘든 일이 있어도 잘 이겨나갈 수 있기를, 너희들의 삶을 응원한다. 고맙다. 사랑한다.

**윤성희** 올 한 해는 정기가정 돌봄을 하면서 여러 가정의 영아를 일시 연계로 한 번, 두 번씩 만나는 시간이 있었다. 이러한 경험들이 내게 늘 새로웠고 돌봄 활동에 많은 도움이 되었다. 지금은 17개월 남아를 돌봄하고 있는데 하원 때마다 웃으며 달려와 안기는 이 친구의 모습에 늘 힘이 나고, 하루하루 건강하게 성장하고 발달하는 모습들을 보면 기특하고 보람된 시간이다. 지금처럼 늘 무탈하게 돌봄 활동을 할 수 있기를 희망해 본다.

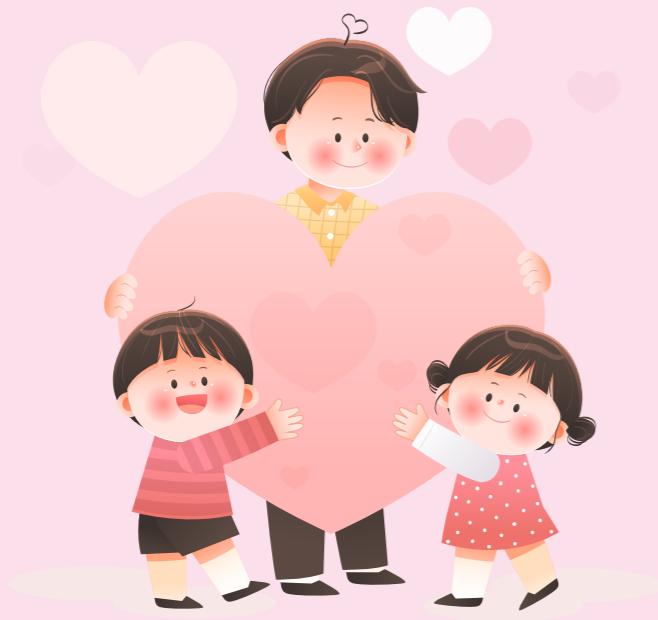
**이순이** '직장 퇴직하면 무엇을 할 수 있을까?' 생각했던 때로부터 벌써 9년이 됐다. 아이돌봄 활동을 하면서 나는 행복한 직장생활을 하고 있다. 귀엽고 예쁜 아이들과 시간을 보낼 때 더없이 감사하고 오늘도 아이들 만날 생각에 마음도 발걸음도 가벼워진다.

**이정미** 아이돌봄미를 하다 보면 가끔 힘들기도 하지만 보람도 있고 제 적성에도 잘 맞는 거 같아요. 아이랑 놀다 보면 시간도 금방 가고 아이들 특유의 순수함과 동심의 세계로 잠시나마 빠져들 수도 있어요. 아이가 하는 말이나 행동이 너무 예쁘고 귀여워서 웃음이 절로 나오고 생각지도 못한 말이나 행동으로 감동도 받아요. 또한 아이들은 금방 따라하기 때문에 말과 행동도 조심스럽고, 저도 아이들한테 배우기도 한답니다. 아이돌봄미로 활동할 수 있게 해주셔서 감사드립니다.

# SEONG DONG



Seongdong-gu family center  
2024 annual report



## PART3

# 네트워크 및 기타

- 지역사회 네트워크
  - 지역사회 홍보
    - 후원보고
    - 오시는 길
    - 소식 바로보기



업무협약



성동구구립도서관



성동구국공립어린이집연합회



(주)알파코



대한노인회 성동구지회



장애 및 장애위험군 영유아지원 네트워크



헬로우뮤지움



왕십리도선동주민센터



송정동주민센터

네트워크 기관

연번	기관명	연계활동
1	금호대우아이꿈누리터	이중언어학습지원 직접학습 찾아가는 교육 연계
2	구립 힐스테이트 서울숲리버 어린이집	다문화이해교육 연계
3	구립금봉어린이집	다문화이해교육 연계
4	구립금호키움어린이집	다문화이해교육 연계
5	구립서울숲 어린이집	다문화이해교육 연계
6	금호유치원	다문화이해교육 연계
7	동주민센터	송정동, 마장동, 용답동, 행당1동, 사근동, 금호동, 성수2가1동, 송정동, 왕십리제2동, 왕십리도선동, 금호 2-3가동 통합사례관리 및 사례연계, 찾아가는 가족사랑의 날 연계
8	마장현대어린이집	서울가족학교 아버지교실 연계
9	모아어린이집 무지개공동체	서울가족학교 아버지교실 연계
10	무학여자고등학교	교류소통공간 텃밭나눔 텃밭공간 지원
11	무학중학교	통합사례회의 및 사례연계
12	사단법인 꽃재	다문화오케스트라 협력, 다문화가족 후원금 기부
13	사단법인 함께한대	공연관람 티켓 후원
14	상명가족상담연구소 품센터	가족상담 실습, 교육, 슈퍼비전
15	새활용플라자	업사이클링 'EARTH-US' 연계
16	서머셋 펠리스 서울 호텔	결혼이민자 정착단계별 지원패키지 연계
17	서울경수초등학교	통합사례회의 및 사례연계
18	서울동명초등학교 병설 어린이집	기초학습지원 취학전반 연계
19	서울동호초등학교	다문화이해교육 연계
20	서울랜드	외국인 대상 할인티켓 나눔
21	서울마장초등학교	통합사례회의 및 사례연계, 서울가족학교 아버지교실 연계
22	서울무학초등학교	기초학습지원 취학후반 연계, 서울가족학교 패밀리세프 연계, 온가족보듬사업 사례연계
23	서울사근초등학교	통합사례회의 및 사례연계, 다문화이해교육 연계
24	서울성동가정상담센터	온가족보듬사업 '취약위기가족 안전망' 협의체 위원 위촉 및 회의 연계
25	서울숲지구대	모두가족봉사단 연계

연번	기관명	연계활동
26	서울시가족센터	다문화가족 금융 및 개인정보보호교육 연계
27	서울시능력개발원 일자리부름	결혼이민자 정착단계별 지원패키지 연계
28	서울시립 성동외국인노동자센터	성동복지기관장 네트워크, 온가족보듬사업 '취약위기가족 안전망' 협의체 위원 위촉 및 회의 연계, 이중언어교육지원사업 협력운영
29	서울시립성동 청소년센터	성동복지기관장 네트워크, 청소년 진로체험 멘토링, 서울가족학교 청소년기 부모교실, 아버지교실 연계
30	서울시설공단	모두가족봉사단(청계천 생태학습장 유해식물제거 활동) 연계
31	서울용답초등학교	통합사례회의 및 사례연계
32	서울청년지원센터	성동구 청년사업 네트워크
33	서울특별시 성동광진교육지원청	5개 권역 서울형 교육복지공동체 협의체 참여
34	서울하수도과학관	성동기행 '가족과 함께하는 성동나들이' 연계
35	서초여성가족플라자	업사이클링, 가족사랑의 날, 성동가족페스티벌 연계
36	선거관리위원회	교류소통공간 민주시민 교육 협력
37	성동50플러스센터	교류소통공간 '성동실학' 협력
38	성동경찰서 교통안전과	결혼이민자 교통안전교육
39	성동경찰서 여성청소년과	통합사례관리 및 사례연계
40	성동교육복지센터	가족사랑심리운동, 통합사례관리 및 사례연계
41	성동구 국공립어린이집연합회	성동구가족센터 및 부모교육 소식지 제공, 서울가족학교 아동기부모교실 연계
42	성동구 마을자치지원센터	가족과 함께하는 성동나들이, 아자프로젝트 프로그램 연계, 성동구 공동체 공간 운영 협의회
43	성동구 아이꿈누리터 및 지역아동센터협의회	서울가족학교 청소년기부모교실 연계
44	성동구구민기자단	다문화가족 행복꾸러미 기부
45	성동구립금호도서관	서울가족학교 아동기부모교실, 패밀리세프, 공동육아나눔터 '이야기누리' 연계
46	성동구립성수도서관	서울가족학교 아버지교실 연계
47	성동구보건소	서울가족학교 예비부모교실, 아동기부모교실 연계
48	성동구육아종합지원센터	성동복지기관장 네트워크

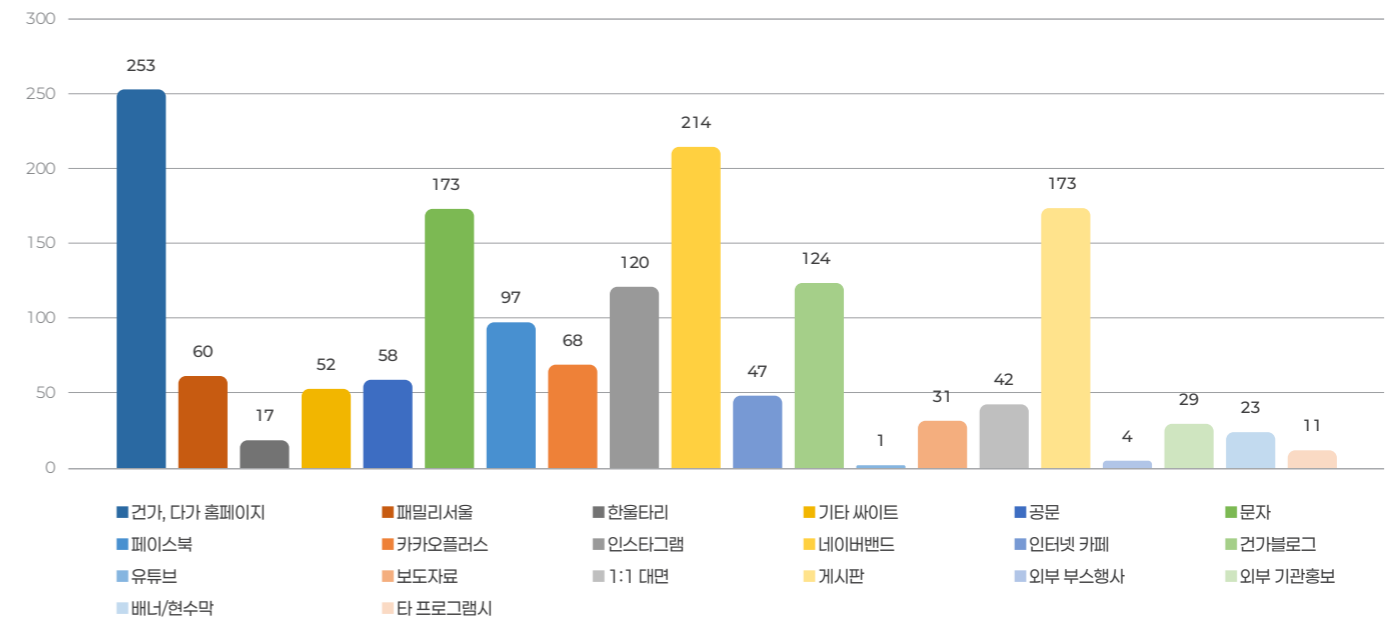


네트워크 기관

연번	기관명	연계활동
49	성동구청신건강복지센터	성동구 청년 네트워크 회의 참여, 가족상담 사례 연계
50	성동구지역사회보장협의체	문화여가분과, 고용경제분과, 자원관리분과, 돌봄아동분과 실무협의체, 대표협의체 네트워크 회의
51	성동구청 드림스타트	사례관리 가족 아동치료, 상담, 가족치료, 부모교육(무지개가족테라피), 서울가족학교 패밀리세프 연계
52	성동구청 아동청년과	교류소통공간 성동실학 프로그램 협력
53	성동구청 총무과	베트남어, 몽골어, 캄보디아어 통역 연계
54	성동노인종합복지관	성동복지기관장 네트워크
55	성동문화재단	클래식, 발레 공연 관람 티켓 후원, 아동영어교재 후원
56	성동복지관 아이꿈누리터	다문화이해교육 연계
57	성동여성인력개발센터	결혼이민자 취업지원 연계
58	성동장애인종합복지관	성동복지기관장 네트워크, 온가족보듬사업 '취약위기가족 안전망' 협의체 위원 위촉 및 회의 연계
59	성동종합사회복지관	온가족보듬사업 '취약위기가족 안전망' 협의체 위원 위촉 및 회의 연계
60	성동지역자활센터	성동복지기관장 네트워크
61	성동진로직업체험지원센터	진로체험 멘토링 사업 연계 (강사 및 체험키트 지원)
62	성동청소년문화의 집	성동복지기관장 네트워크, 청소년 진로체험 멘토링 연계
63	성동청소년상담복지센터	서울가족학교 청소년기부모교실 연계
64	성동청소년상담센터	아동청소년 성교육 '부모를 위한 성교육 안내서' 협력
65	성수복지관 아이꿈누리터	다문화이해교육 연계
66	성수종합사회복지관	성동복지기관장 네트워크, 통합사례관리 및 사례연계
67	성호어린이집	서울가족학교 아동기부모교실 연계
68	송정동아이꿈누리터	서울가족학교 아버지교실 연계

연번	기관명	연계활동
69	숲아동청소년상담센터	사례관리 가족 아동치료, 상담, 가족치료, 부모교육 협력 (무지개가족테라피)
70	스위첸아이꿈누리터	다문화이해교육 연계
71	아리랑TV	교류소통공간 민주시민교육 연계
72	옥수종합사회복지관	성동복지기관장 네트워크
73	은평구가족센터	가족상담 상담사 역량강화교육 협력
74	이튼아이빌	모두가족봉사단 물품제작 봉사활동 (핸드위시)
75	인클로버재단	다문화가족 가족사진 촬영 연계
76	(주)알파코	다문화가족 청소년 코딩 및 드론 교육 연계(강사 및 드론키트, 교육실 지원)
77	초록우산어린이재단	여성청결제, 아동내외 후원
78	하롱베이푸드	베트남 찜빵 기부
79	한림대학교 강남성심병원	의료통역사 양성과정, 결혼이민자 종합검진지원사업 연계
80	한양 아동심리건강센터	사례관리 가족 아동치료, 상담, 가족치료, 부모교육(무지개가족테라피)
81	한양여자대학교 하이브센터	다문화가족 특독 브런치 프로그램 연계
82	한양대학교 아동심리치료학과	가족공동체 사업 가족상호작 평가 및 코칭 상담사 연계
83	함께하는 사랑밭	함께하는 사랑밭 릴레이 김장 나눔 행사 지원
84	행우어린이집	서울가족학교 아버지교실 연계
85	헬로우뮤지움	다양성 전시 연계 세미나, 가족사랑의 날(강사 및 활동장소 지원)
86	진각선재누리	다함께 김장축제 김장김치 부자과정 전달
87	(재)한국기원	다문화가족 바둑 자조모임 연계

홍보 실적 \_2024. 1.-11



보도 자료

**시민일보**  
HOME > 지역소식 > 민서음  
성동구가족센터, 제22대 국회의원선거 관련 선거교육과 모의투표체험 실시  
성동구 2024년 성동구가족센터 사업성과보고회

성동구 2024년 성동구가족센터 사업성과보고회

**2024년 성동구가족센터 성과보고, '다문화·아이돌봄' 유공 표창**  
성동구 2024년 성동구가족센터 사업성과보고회

성동구 2024년 성동구가족센터 사업성과보고회

**서울복지신문**  
HOME > 지역소식  
성동구가족센터, 다양한 가족이해를 위한 캠페인 실시  
성동구 대표 지역축제 부스 운영으로 여러 체험활동 진행

성동구 대표 지역축제 부스 운영으로 여러 체험활동 진행

**성동구가족센터, 다문화가족과 '고양농치즈체험장' 가족나들이**  
성동구 2024년 10월 30일 10:25

성동구 2024년 10월 30일 10:25

**시대일보**  
성동구가족센터, 지역자원 활용한 가족문화체험 프로그램 진행  
성동구 2024년 10월 30일 10:25

성동구 2024년 10월 30일 10:25

**성동구가족센터, 아버지·자녀 관계 증진 프로그램 진행**  
성동구 2024년 10월 30일 10:25

성동구 2024년 10월 30일 10:25





2024년 후원금 현황

(2024. 11. 30. 기준)

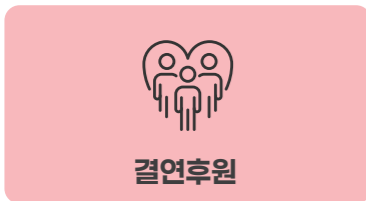
수입		지출		잔액
2023년 이월금	325,994원	취약계층 아동 교육비로 지출	1,320,000원	325,994원
2024년 수입	1,320,000원			
수입 합계	1,645,994원	지출합계	1,320,000원	

\* 성동가족센터의 후원금과 후원물품을 제공해주신 여러 기관들에게 다시 한번 감사드립니다.

후원 안내



◆ 후원 방법



결연후원

후원자와 대상자가 1:1 결연하여 생활비, 의료비 등 정기적 지원



물품후원

다문화가족, 취약위기가족 (한부모, 조손, 저소득, 미혼모가족 등) 생활에 필요한 물품지원



재능후원

기업과 지역주민의 재능 나눔

◆ 지정후원금 후원계좌

신한은행 100-026-885944 성동가족센터

\* 기부금 영수증 발급 가능하며 연말 소득공제 혜택을 받으실 수 있습니다.

오시는 길

성동구가족센터



주소 : 서울특별시 성동구 무학로6길 9(홍익동), 3층  
대표번호 : 02-3395-9445~7

어린이 도서관 작은책마루 이음



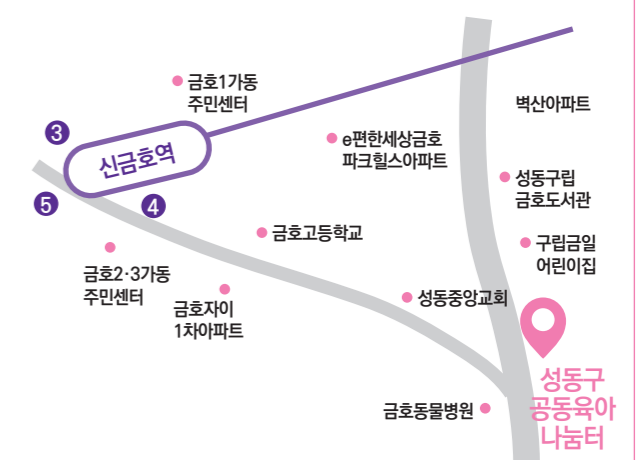
주소 : 서울특별시 성동구 왕십리로24나길 10, 202호  
대표번호 : 02-3395-9445~7

성동구 교류소통공간 다가온



주소 : 서울특별시 성동구 행당로82, 행당한진아파트 제2관리사무소 3층 다가온(ON)  
대표번호 : 02-2281-9445

성동구 공동육아나눔터



주소 : 서울 성동구 난계로 6 아이사랑복합문화센터 2층  
대표번호 : 070-7487-1003/1004

SNS 및 홈페이지

카카오톡 플러스 친구



카카오톡 채널 추가 성동구가족센터

인스타그램



인스타그램 성동구가족센터 팔로우

유튜브



성동구가족센터 구독, 좋아요

패밀리넷



성동구가족센터 홈페이지



2025년도 다양한 가족으로부터 신뢰받는  
성동구 행복파트너가 되겠습니다!





# 성동구가족센터 사업성과보고

2024



2024

성동구가족센터  
사업성과보고

Seongdong-gu family center  
2024 annual report

본 자료집의 저작권은 성동구가족센터에 있습니다. 무단복제를 금지합니다.

Seongdong-gu  
family center  
2024 annual report